



**Beth yw Byddin yr  
Iachawdwriaeth?**



**BYDDIN YR  
IACHAWDWRIAETH**



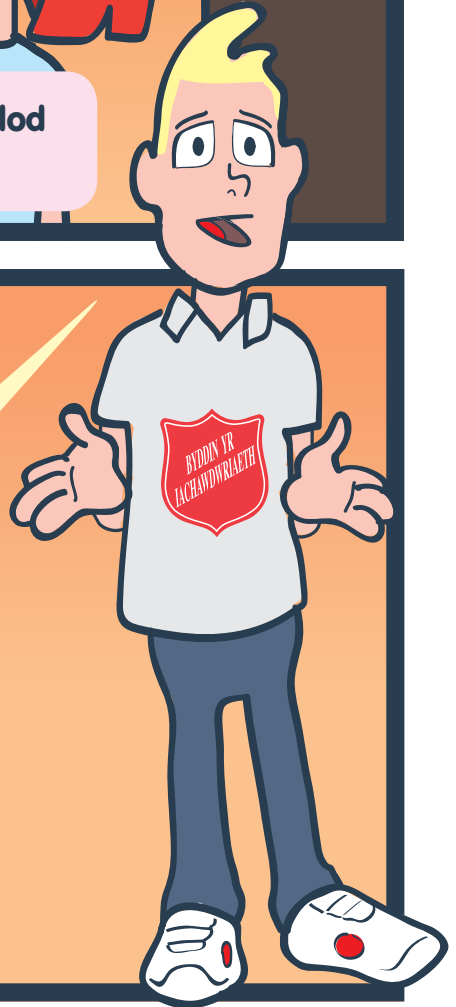
Helo, fy enw i yw Tom. Dwi'n aelod o Fyddin yr Iachawdwriaeth.



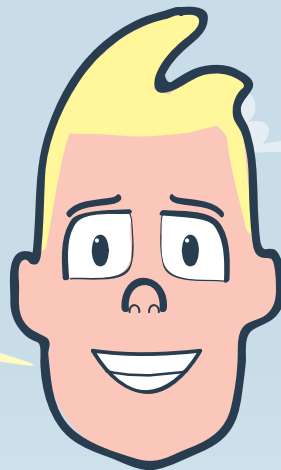
Helo, dwi'n Lucy. Ti'n aelod o ba fyddin?

Byddin yr Iachawdwriaeth... mae hi'n eglwys Cristnogol ac yn elusen sy'n gweithio ar draws y byd.

Sefydlwyd ein credoau ar y Beibl, ac rydym yn gweithredu rhain wrth garu a helpu pobl mewn angen. Dyna pam dwi'n helpu fy Mam roi cinio i bobl hen oed sydd ar ben ei hun ar prynhawn Dydd Sadwrn.



Rydym yn awyddus i siarad  
â phobl am lesu, ac trwy  
hynny ceisio caru pobl yr un  
ffordd a wnaeth lesu. Caiff yr  
Eglwys ei galw'n gorfflu ac  
mae hi'n helpu fy nheulu a fi i  
wneud hyn. Mae gan Fyddin  
yr Iachawdwriaeth dros 800  
corfflu yn yr DU a Iwerddon!



Onid pam caiff ei galw'n fyddin?



Cwestiwn da! Nid fyddin sy'n brwydro mewn rhyfeloedd yw Byddin yr lachawdwriaeth, ac felly gallwch ddweud fod hi'n enw rhyfedd iawn am Eglwys.



Onid mae yna rheswm pam gaiff ei galw'n fyddin... 'Y Genhadaeth Cristnogol' oedd enw gwreiddiol y Byddin pan ddechreuodd yn 1865. Grŵp fach o bobl oedd rhain yn pregethu cariad Iesu a gofalu am bobl dlawd Dwyrain Llundain. Wedyn yn 1878, newidodd William Booth ei sylfaenydd, ei enw i 'Fyddin yr lachawdwriaeth'.

## Pam wnaeth e hynny?

Dymunwyd ddangos i bobl eu bod o ddifrif am yr hyn yr oedd am ei wneud, a hynny oedd i ddangos cariad Duw. Felly, mae'r fyddin yma yn ymladd yn erbyn y pethau yn y byd sydd ddim yn deg na chwaith yn iawn – pethau fel pobl sydd a diffyg bwyd neu tŷ i fyw ynddi.

Sefydlwyd y Fyddin ceginau bwyd, trefnwyd brecwast rhad am blant ac fe roddodd lloches i'r di-gartref.

Yn fy nghorfflu, mae yna lle ble galll pobl di-gartref gael bwyd ac cyngor. Wedyn rydym yn ceisio darganfod llety yn un o'n ganolfanau lle gallen nhw aros.



## Soniaist ti am Iesu – beth sydd gan Iesu i wneud a'r Fyddin?

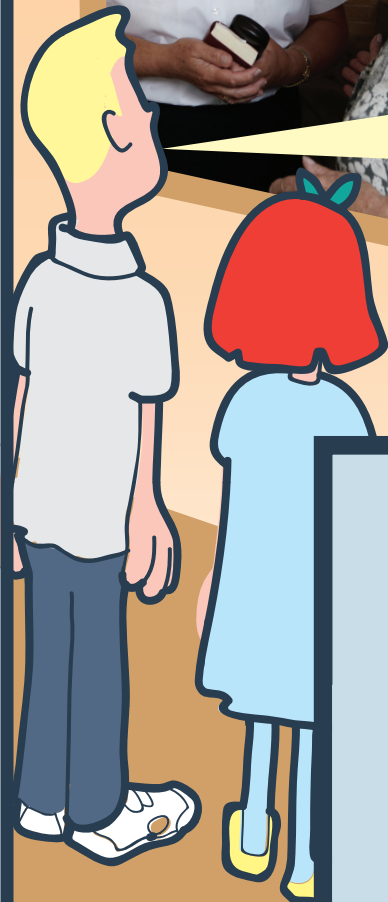
Mae gan bopeth a wnawn ei hysbrydoli gan bywyd a thyst Iesu. Dysgodd Iesu i ni sut i garu Duw a'n cymdogion. Cynorthwyon nhw i wneud ffrindiau hefo'r bobl sydd a neb i ofalu amdanynt. Mae aelodau byddin yr Iachawdwriaeth yn ceisio ymateb ac ymddwyn fel Iesu ble bynnag y mae nhw'n mynd.





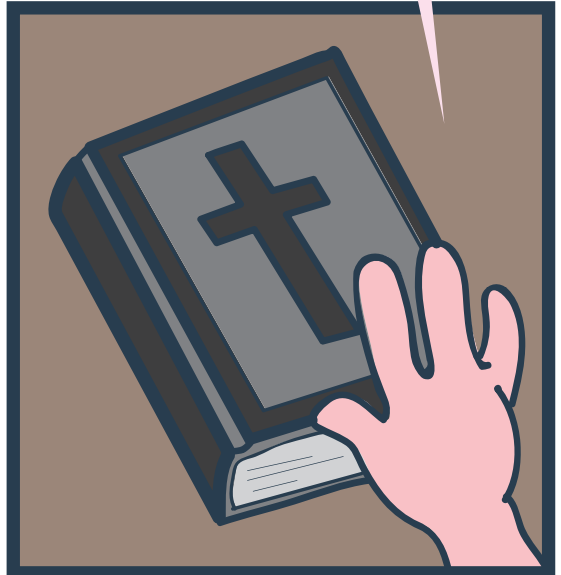
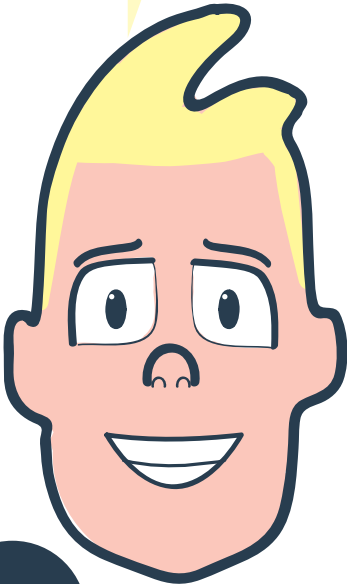
Gofynnodd rhywun i Iesu, beth oedd y peth pwysicaf gallen ni wneud. Atebodd Iesu "caru Duw â'ch holl galon, enaid a meddwl, a charu dy gymydog fel ti dy hun" (Luc 10:27).

Dyma beth mae aelodau Byddin yr Iachawdwriaeth yn ceisio wneud pob dydd.



**Beth mae aelodau Byddin yr Iachadwriaeth yn credu am y Beibl?**

Mae'r Beibl yn hynod o bwysig i mi. Mae'n lle dwi'n gallu dysgu mwy am Iesu ac am Cariad Duw at y byd. Mae gennym grwp ieuenctid lle gallwn astudio'r Beibl a dysgu am bwy yw Duw ac sut gallwn byw mewn ffordd sydd yn fwy fel Iesu.





Rydym yn credu fe gafodd y Beibl ei hysbrydoli gan Dduw. Er gafodd y Beibl ei hysgrifennu gan bobl gyffredin (tua 40 person gwahanol bobl) mae'r tystion a straeon wedi ei roi gan Dduw. Felly maent yn dweud wrthym sut y gallwn byw mewn ffordd sydd yn dangos ein bod ni'n ei garu fe. Rydym hefyd yn mwynhau addoli o.





Defnyddiwyd aelodau Byddin yr Iachawdwriaeth nifer o ffyrdd i ddangos cariad tuag at Dduw, a elwir hyn yn addoli. Gall addoli cael ei gynnal mewn tai pobl, mewn capeli neu unrhywle.

Mae yna nifer o wahanol ffordd i addoli yn fy nghorfflu ar Ddydd Sul. Caiff ddarn o'r Beibl ei ddarllen ac wedyn mae yna trafodaeth yn esbonio hi; mae yna gerddoriaeth, ac weithiau byddwn yn defnyddio drama neu celf yn y gwasanaeth.

Mae gan gerddoriaeth rhan hynod o bwysig  
mewn addoliant i Fyddin yr Iachawdwriaeth.  
Yn y gorffennol defnyddiodd bandiau press i  
ddal sylw bobl pan gynnwyd gwasanaethau  
ar y stryd ac i arwain canu y tu mewn.

Rydym dal i ddefnyddio bandiau press heddiw,  
ond mae gennym hefyd corau a cherddoriaeth  
newydd hefo gitâr, allweddellau a drymiau.



## Ond sut wyt ti'n dangos cariad Duw tu allan eich corfflu a thai?

Mae'r Byddin yr Iachawdwriaeth bob amser wedi credu mewn rhoi ffydd ar waith. Ers iddi ddechrau, rydym wedi ceisio dilyn dysgeidiaeth Iesu i fwydo'r newynog, rhoi lloches i bobl ddigartref, ymweld a'r rhai sy'n sâl neu yn y carchar, yn ogystal â helpu'r rhai sy'n cael eu trin yn annheg.

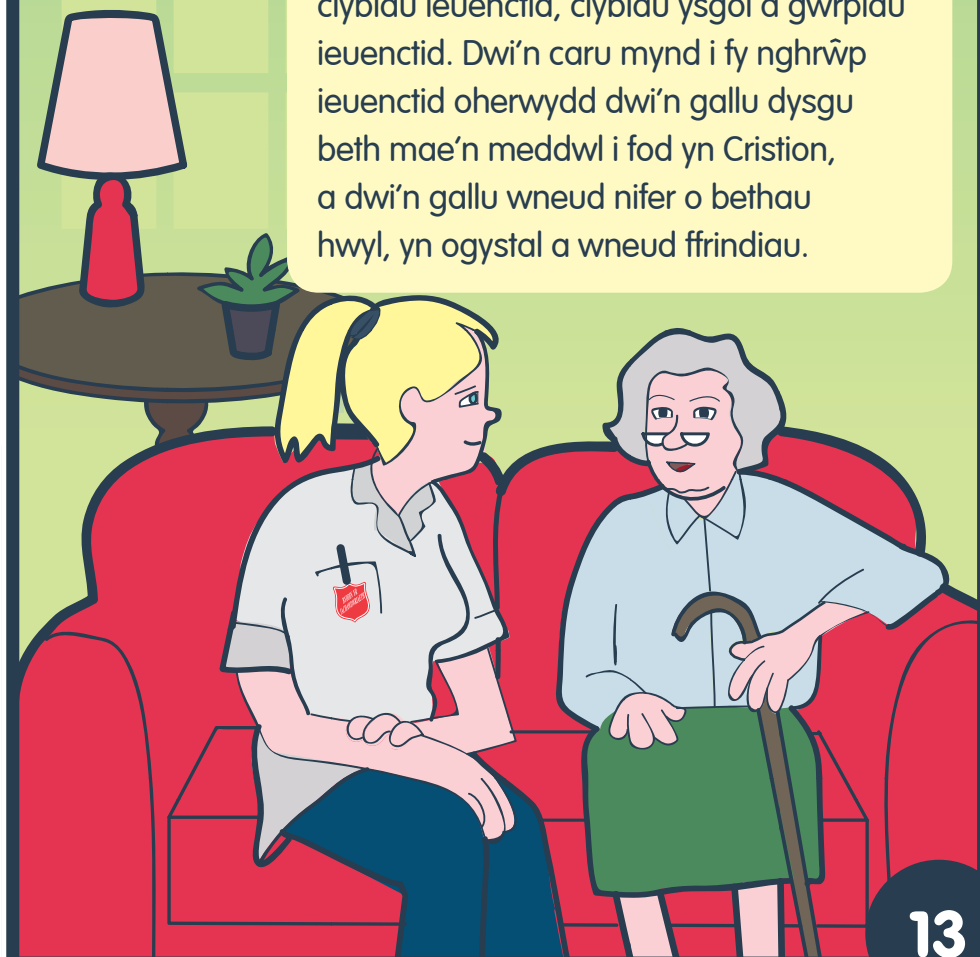
Mae yna nifer o ffyrdd yr ydym yn wneud hyn: Rydym yn gynnal pobl di-gartref trwy canolfanau byw (sydd yn fel hosteli). Mae rhain yn roi i'r di-gartref lle i aros, ond yn bwysicaf roi help a gyngor iddyn nhw i gynnal ei huanin.

Rydym hefyd yn gofalu am yr hen oed wrth roi cinio, trefnu clybiau, ymweld a nhw yn eu tai. Mae gennym tai gofal lle gall hen bobl byw os nad gallant gofalu am eu hunain.



Rhywbeth arall rydym yn gwneud yw i roi gymorth i bobl heb waith trwy ddarganfod gwaith addas iddyn nhw. Hefyd, gall y Fyddin helpu ail-gysylltu teuluoedd sydd wedi colli cysylltiad gyda'i gilydd trwy ein Gwasanaeth Orlhead Teuluoedd.

Ond mae yna mwy! Mae yna grwpiau rhieni a phlant bach, meithrinfeydd, clybiau ieuentid, clybiau ysgol a grwpiau ieuentid. Dwi'n caru mynd i fy nghrŵp ieuentid oherwydd dwi'n gallu dysgu beth mae'n meddwl i fod yn Cristion, a dwi'n gallu wneud nifer o bethau hwyl, yn ogystal a wneud ffrindiau.



Felly mae'r cyfan yn digwydd yn y DU?



Ydy – Ond nid dim ond yn y DU. Ar hyn o bryd mae'r Byddin yn gweithio mewn mwy nag 120 gwlad! Fyddwch yn ein ddarganfod mewn lleoedd fel Yr Unol Delaethiau America, Canada a Awstralia – ond mae grwpiau mwyaf y Fyddin i weld yn Affrica.

Hefyd, pam mae yna argyfwng naturiol fel daeargryn neu llifogydd, y bydd Byddin yr Iachawdwriaeth yn darparu gariad a chymorth i reini mewn angen.

Mae Byddin yr Iachawdwriaeth yn gweithio mewn nifer o wledydd dlawd hefyd. Rydym yn helpu pobl i dyfu bwyd eu hun ac cael gafael ar ddŵr glân. Rydym yn rhedeg cynlluniau iddyn nhw fod yn hunangynhaliol. Darparwyd ysgolion, ysbytai a hyd yn oed clingiau. Cymhorthwyd nifer o bobl am ein fod yn dymuno helpu nhw i adeiladu bywyd a dyfodol gwell.

## Feithiau am Fyddin yr Iachawdwriaeth

Mae yna:

1,150,000 Aelodau yn Fyddin yr Iachawdwriaeth

16,000 Eglwysi Byddin yr Iachawdwriaeth

1,250 Ysgolion Byddin yr Iachawdwriaeth

430 Canolfanau am bobl di-gartref

150 o gartrefi am yr hen oed

250 Ysbytai a clinigion Byddin yr Iachawdwriaeth

20 o gartrefi am plant ar y stryd.

I ddarganfod mwy am hanes,  
gwaith a chredodau Byddin yr  
Iachawriaeth, edrychwch ar  
[www.salvationarmy.org.uk/uki/schools\\_students](http://www.salvationarmy.org.uk/uki/schools_students)

**Am fwy o wybodaeth neu adnoddau  
cysylltiwch â:**

Schools and Colleges Unit/  
Uned Ysgolion a Cholegau  
The Salvation Army (Byddin yr Iachawdwriaeth)

101 Newington Causeway  
London (Llundain) SE1 6BN

020 7367 4706  
[schools@salvationarmy.org.uk](mailto:schools@salvationarmy.org.uk)

Elusen Gofrestredig No. 214779, ac yn Yr Alban SC009359  
Gweriniaeth Iwerddon: Elusen Gofrestredig No: CHY6399

